

USERGUIDE

ELECTRICALLY HEATED SOCKS

- NL** *Gebruikershandleiding*
- DE** *Gebrauchsanweisung*
- FR** *Manuel de l'utilisateur*
- ES** *Manual del usuario*
- IT** *Manuale d'uso*



MAGNNA



Designed and manufactured by / Ontworpen en gefabriceerd door /
 Conçu et fabriqué par / Entworfen und hergestellt von /
 Diseñado y fabricado por / Progettato e prodotto da

Splash Design BV

De Amert 702, 5462 GH Veghel, The Netherlands

T: +31 (0)413 389 089 E: info@macna.com

EN Macna is always searching for innovative solutions. Your input will help us improve and finetune our products. Always feel free to contact us.

NL Macna is altijd op zoek naar innovatieve oplossingen. Jouw inbreng helpt de producten te verbeteren en verfijnen. Neem gerust contact met ons op voor vragen of opmerkingen.

DE Macna ist immer auf der Suche nach innovativen Lösungen. Ihr Input wird uns helfen, unsere Produkte zu verbessern und zu verfeinern. Zögern Sie nicht uns zu kontaktieren.

FR Macna est toujours à la recherche de solutions innovantes. Votre avis nous aide à améliorer et peaufiner nos produits. N'hésitez pas à nous contacter.

ES Macna siempre está buscando soluciones innovadoras. Su opinión nos ayudará a mejorar y afinar nuestros productos. No dude en contactarnos siempre.

IT Macna è sempre alla ricerca di soluzioni innovative. I tuoi consigli possono essere importanti per perfezionare i nostri prodotti. Sentiti libero di contattarci per qualsiasi esigenza.

Bluetooth temperature controller	Frequency	2402 - 2480 MHz	Modulation	GFSK	Radio Technology	Bluetooth	Number of Channel	79	Antenna gain	1,0 dBi
Bluetooth-temperatuur-regelaar	Frequentie		Modulatie		Radio-technologie		aantal kanalen		Antenne winst	
Bluetooth-Temperatur-regler	Frequenz		Modulation		Funktechnik		Nummer des Kanals		Antennengewinn	
Contrôleur de température Bluetooth	Fréquence		Modulation		Technologie radio		nombre de canaux		Gain de l'antenne	
Controlador de temperatura Bluetooth	Frecuencia		Modulación		Tecnología de radio		número de canal		Ganancia de la antena	
Regolatore di temperatura Bluetooth	Frequenza	Modulazione	Tecnologia radio	numero di canali	Guadagno dell'antenna					

ENGLISH

Table of contents

Power options	6
User Guide	8
Warranty	11

NEDERLANDS

Inhoud

Stroomopties	6
Gebruikershandleiding	14
Garantie	17

DEUTSCH

Inhaltsverzeichnis

Energieoptionen	6
Gebrauchsanweisung	20
Garantie	23

FRANÇAIS

Sommaire

Options d'alimentation	6
Manuel de l'utilisateur	26
Garantie	29

ESPAÑOL

Contenido

Opciones de poder	6
Manual del usuario	32
Garantía	35

ITALIANO

Indice

Opzioni di alimentazione	6
Manuale d'uso	38
Garanzia	41

Download the
Macna Heated app
to take full control
of your gear.



EN The Bluetooth® word mark and logos are registered trademarks owned by the Bluetooth SIG, Inc. and any use of such marks by Splash Design BV is under license. Other trademarks and trade names are those of their respective owners.

NL Het woordmerk en de logo's van Bluetooth® zijn gedeponeerde handelsmerken die eigendom zijn van Bluetooth SIG, Inc. en elk gebruik van deze

merken door Splash Design BV gebeurt onder licentie. De rechten op andere handelsmerken en handelsnamen liggen bij hun respectievelijke eigenaars.

DE Die Bluetooth®-Wortmarke und -Logos sind eingetragene Warenzeichen der Bluetooth SIG, Inc. und jede Verwendung dieser Marken durch Splash Design BV erfolgt unter Lizenz. Andere Marken und Handelsnamen sind die ihrer jeweiligen Eigentümer.

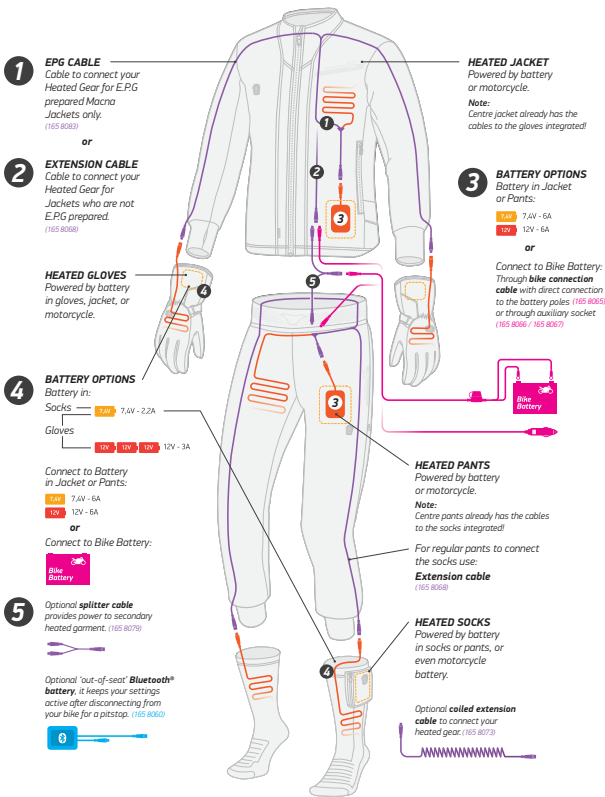
FR La marque et le logo Bluetooth® sont des marques déposées appartenant à Bluetooth SIG, Inc. et toute utilisation de ces marques par Splash Design BV est soumise à licence. Les autres marques et noms commerciaux sont la propriété de leurs propriétaires respectifs.

ES La palabra de marca y el logotipo de Bluetooth® son marcas registradas de Bluetooth SIG, Inc., y cualquier uso de dichas marcas por Splash Design BV

se realiza con licencia. Todas las demás marcas comerciales y nombres comerciales pertenecen a sus respectivos propietarios.

IT Il marchio ed i loghi Bluetooth® sono marchi registrati di proprietà di Bluetooth SIG, Inc. e qualsiasi utilizzo di tali marchi da parte di Splash Design BV avviene dietro licenza. Altri marchi e nomi commerciali appartengono ai rispettivi proprietari.

POWER OPTIONS



BATTERY AND ACCESSORY OPTIONS

	POWER ACCESSORY	ART. NO
7,4 VOLT	Single Battery 7,4 V K-BAT-7,4V-2,2A	165 8081
	Single Battery 7,4 V K-BAT-7,4V-6A	165 8053
	Battery + Charger kit K-BAT-7,4V-2,2A	165 8076
	Battery + Charger kit K-BAT-7,4V-6A	165 8077
	7,4V Charger for lithium batteries 7,4 volt K-CHARGER-7,4V-2Ah	165 8063
	USB Charging cable 7,4 V	165 8080
12 VOLT	Single Battery 12 V K-BAT-12V-6A	165 8082
	Single Battery 12 V 12 volt K-BAT-12V-3A	165 8062
	Battery + Charger kit K-BAT-12V-3A	165 8075
	Battery + Charger kit K-BAT-12V-6A	165 8078
	12V Charger for lithium batteries 12 volt K-CHARGER-12V-2Ah	165 8064
BIKE BATTERY	Bike Connection Cable, Universal	165 8067
	Bike Connection Cable, Battery	165 8065
	Bike Connection Cable, BMW	165 8066
CABLES	E.P.G. Cable	165 8083
	Y-Cable	165 8079
	Extension Cable	165 8068
	Flexible Extension Cord, Spiral	165 8073
	Short Adapter Cable	165 8069
BT	Bluetooth® battery	165 8060

Misprints and errors reserved / Drukfouten en andere fouten voorbehouden / Druckfehler und Irrtümer vorbehalten / Sous réserve d'erreurs et de fautes d'impression / Reservado el derecho a erratas y otros errores / Soggetto a errori di testo e stampa

INTRODUCTION

Congratulations on your choice for a product from the Macna Heated Gear series. Please read these instructions carefully before using your Macna Heated Gear product. Please keep these instructions and give them to others who may use this product.

MACNA HEATED GEAR DESCRIPTION

- Power button with heat level, Bluetooth® and battery level indicator (**1**).
- Battery pocket (**2**).
- Connecting plug (**3**).

TECHNICAL DATA

- Charger (to purchase separately). Input: 100-240 V (50-60 Hz).
Output: dual connection for 2 sets of battery packs.
- Lithium polymer batteries 12 V / 3000 mAh (to purchase separately).
- Lithium polymer batteries 7,4 V / 2200 mAh (to purchase separately).
- Lithium polymer batteries 7,4 V / 6000 mAh (to purchase separately).
- Lithium polymer batteries 12 V / 6000 mAh (to purchase separately).
- Power consumption of the jacket with 7,4 V => 23 W, when using 12 V => 50 W.
- Power consumption of the trousers with 7,4 V => 20 W, when using 12 V => 45 W.
- Power consumption of the gloves with 7,4 V => 12 W, when using 12 V => 18 W each.
- Power consumption of the socks with 7,4V => 3 W, when using 12 V => 6 W each.

SAFETY PRECAUTIONS

- If you have problems sensing hot or cold objects (e.g. diabetics, disabled persons etc), please consult your doctor before using it.
- Check regularly for reddening of the skin. Excessive heat levels over prolonged periods can lead to burns. Children should only use the unit under the supervision of adults.
 - The batteries are splash-proof while in their pouches. If you have attached the batteries to your gloves, jacket or trousers, they should always be connected to their cables to prevent moisture and dirt from entering the connecting socket or plug.
 - Do not leave the products switched on in small areas (such as boxes, motorcycle top case etc), because overheating could damage the product.
 - Be sure to use the right charger for the batteries you are using.
 - Do not insert any metal or other objects into connecting sockets or plugs as this could cause damage to the unit.
 - Stop using the unit if you discover any damage to connecting cables, batteries or other parts. You can continue to use the glove like a normal glove once the battery has been removed.
 - Never attempt to open the battery's protective film! Improper handling of the Li-Po batteries can lead to heat up!

- Batteries with a damaged protective film must no longer be used and must be disposed of immediately.
- Do not make any modifications to the unit or use it for any unintended purpose. Repairs to the unit or its connecting leads are only to be carried out by the manufacturer.
- If questions or problems arise, please get in touch with your dealer or the manufacturer.
- Dispose of used batteries properly.
- Do not throw the batteries into open fire because of risk of explosion.
- Do not disconnect the plugs by pulling the cables. Doing so may cause damage to the cables.
- When the product is not in use, always disconnect the battery.

INSERTING / REPLACING THE BATTERIES

If the batteries are no longer fully functional (reduced heating times; battery fails to recharge), it is necessary to replace them. To replace the batteries, proceed as follows:

1. Open the batteries pocket on the product (**2**).
2. Disconnect the battery cable (**3**) from the product.
3. Remove the batteries and replace them with new ones. Dispose of the old batteries properly.
4. Connect the battery cable to the product and close the pocket.

USE AND FUNCTIONS

Macna Heated Gear products have four operating modes:

POWER-OFF - LEVEL 1 - LEVEL 2 - LEVEL 3 - LEVEL 4. These are clearly visible with the heating level display (**1**), the corresponding LED color refer to the selected level.

Macna Heated Gear products have a control pad with one control button (**1**) to set the 4 levels of heating. The Macna Heated Gear product is switched off when the LED display is not lit.

Turning on: Push and hold the control button for 3 seconds. The product is activated on the last used power level.

Turning off: With a lengthy push of the control button (3 sec.) the product is deactivated, no LED marked.

Adjusting: Each time the control button is pushed, the heat level is increased, White LED - minimum level, Blue LED - medium level, Purple LED - high level, Red LED - maximum level. With a new push of the button the product returns at the minimum level of warmth.

USING THE APP

Before starting the MACNA Heated app, make sure the GPS on your phone is activated, otherwise the products cannot be found.

- Power the product you want to pair.
- Start the app by tapping the MACNA logo. Select the preferred language and tap "NEXT".
- Tap the "+" button, follow the 3 required steps and tap "NEXT".

A code starting with "MACNA" will appear on your screen. This code identifies the product you want to pair.

- Tap on the code starting with "MACNA" and subsequently tap "CONNECT".
- Tap the "NEXT" button and subsequently tap the image of the product you want to pair.

The product is now paired as can be seen at the top left corner of the screen. After a few seconds, the circle in the center of the screen and the button on the paired product will synchronise and show the same colour.

- Tap the circle once to change the heating level. There are a total of four different heating levels: white, blue, purple and red.

The pause option is located between the highest (red, 4) and lowest (white, 1) level in the menu, but can be activated at any level by tapping the pause button at the bottom of the screen. When paused, the product stays active but will not heat up.

Another product can be paired by selecting "Install new product" in the menu in the top right corner or by tapping the "+" button again.

If you power the product down by using the icon in the bottom left corner of your screen, you will need to power it back on by using the button on the product.

If you are unable to save pairings, the following steps are recommended:

- Un-install the MACNA Heated app
- Turn off the mobile phone and turn it back on again
- Re-install the MACNA Heated app

IMPORTANT USAGE NOTES

- Make sure that the batteries have been connected correctly with the product.
- When starting up, set the max level for a few minutes, then regulate it to the desired level.
- An optimum heat level can be reached when the product is dry.

STORAGE AND CARE OF THE BATTERIES

To ensure the longevity of batteries, they need to be handled and stored properly:

- Before storing batteries, make sure they are disconnected from garments or devices.

- Store the batteries in dry conditions at room temperature. Avoid cold, damp and humidity.
- When stored for a prolonged duration, charge the batteries every 2 to 3 months.

[!] Failing to comply with the above will inevitably result in faster deterioration of batteries.

CLEANING THE PRODUCT

Gentle machine wash 30°C max. / Do not iron / Do not tumble dry / Do not bleach / Do not dry-clean / Use a laundrybag.

DISPOSAL

If the product is no longer of use, please dispose of it and its packaging in an environmentally-friendly way and in accordance with the regulations applicable in your country. Batteries must be sent to the appropriate collection point after they have been removed from the product. Please contact your local government for more information.

SPARE PARTS

When subsequently purchasing spare parts make sure to give the exact Macna Heated Gear model designation. Ideally, take the part to be replaced with you to your dealer.

LIMITED WARRANTY CERTIFICATE

With this LIMITED WARRANTY CERTIFICATE Macna warrants this product to be free from defects in material and workmanship at the time of its original purchase by the buyer.

We invite you to:

- Read the cautions pertaining to safety and proper use.
- Read the warranty terms and conditions.
- Keep the originals sales receipt. This must be shown in case of repairs covered by warranty. In these cases, the product has to be taken back to the dealer where it was purchased.

WARRANTY COVERAGE

If any defect covered by this limited warranty certificate is discovered within 2 (two) years from the purchase date shown on the tax receipt, Macna shall repair or replace the defective product through its distribution network after having verified the defect. Macna shall supply all the material and labor that is reasonably required to remedy the defect, except in those cases where the damage is caused by one of the items listed in the following paragraph "Exclusions and limitations of the Coverage".

10-YEARS WARRANTY ON THE HEATING ELEMENTS

Definition of heating element: Electric resistor connected to the connector with the fastener.

EXCLUSIONS AND LIMITATIONS OF THE COVERAGE

This warranty only covers defects in materials and manufacturing. Macna shall not be considered responsive for product defects that can be attributed, either partially or in full, to any other cause, including but not limited to:

- 1) Defects or damages resulting from using the Product in conditions that differ from the usual ones.
- 2) Damages caused by improper use not conforming with normal operation in accordance with the product operating and maintenance instructions provided by Macna.
- 3) Negligence and normal wear of internal and external parts.
- 4) Any damage caused by an accident.
- 5) Any change or modification made by the user or by third parties.
- 6) Color changes or damages caused by exposure to harmful chemical products.
- 7) The use of incompatible accessories that are not part of the Macna Heated Gear product range.
- 8) Moreover, the warranty does not cover product defects caused by fortuitous events, modifications or adjustments, causes of force major or damages deriving from the product coming in contact with liquids.
- 9) This warranty does not include those parts subject to wear and tear such as, for example, the rechargeable battery and the cables used for connection.
- 10) Whenever the product is used in conjunction with accessories or equipment not supplied by Macna, Macna shall not guarantee proper operation of the product/ accessories combination, nor will it accept requests for repairs or replacements under warranty in case the product is used in such a way.
- 11) Moreover, the defects covered by this warranty do not include all those specific and subjective situations that may come up during the active use such as, for example, comfort problems while riding or aerodynamic noises.

Macna shall not be held responsible in any case for incidental or consequential damages (including, without any limitation whatsoever, damages to one or more persons) resulting from non-fulfillment of the obligations arising from this warranty as it pertains to Macna Heated Gear products.

VALIDITY OF THIS LIMITED WARRANTY

This warranty is valid only if the enclosed warranty form is duly and completely filled out with the following information:

- 1) Product name.

2) Name and stamp of the authorized dealer.

3) Product purchase date.

Macna reserves itself the right to not carry out repairs under warranty if the aforementioned information is removed or modified after the original purchase of the product from the dealer.

PROCEDURE FOR THE FORWARDING OF CLAIMS

To forward a claim covered by this warranty, the buyer has to directly notify the dealer where the product was purchased with regards to the defect, presenting at the same time the defective product, a copy of the sales receipt and the Warranty registration form, duly filled out as instructed above. Prior to contacting the dealer, we recommend that you read carefully the user manual enclosed with the product. After 2 (two) years from the date of purchase, this limited warranty is void for all effects and purposes. Repairs or maintenance under warranty do not extend the period of the warranty itself. Therefore, in case the product or one of its components is replaced, this does not initiate a new warranty period, as the purchase date of the original product shall be taken into account for warranty purposes. Only for repairs or replacement of electronic components, in the event that Macna proceeds to repairing or replacing the product, said product shall enjoy a warranty period equal to the residual portion of the original warranty or ninety (90) days from the repair date (the longer period being considered). The repair or replacement can be carried out even with regenerated components with equivalent functions.

The replaced parts or components shall become property of Macna. This warranty voids and replaces any other written or verbal warranties provided for by the law that can be derogated at the parties' will; specifically, Macna does not grant specific warrants of merchantability or fitness for a particular purpose. In no case shall Macna be liable for incidental or consequential damages including but not limited to lost profits or commercial damages, to the full extent those damages can be disclaimed by the law. Macna reserves itself the right to modify, at any time and without advance notice, the product characteristics, functions. Some Countries do not allow the exclusion or limitation of incidental or consequential damages, or the limitation of the duration of implied warranties; as a result of this, the previous limitations and exclusions may not be applicable to you. This warranty does not have any effect on the customer's legal rights under the national jurisdiction in force or on the consumer rights towards the dealer sanctioned by the purchase/ sale contract. This warranty is valid throughout the European territory, and it represents the only express warranty provided by Macna in relation to the sale of its own products. This warranty does not affect the rights to which the buyer is entitled and which are expressly provided for by Directive 1999/44/CE. This warranty does not affect the consumer's rights provided for by the law.

INTRODUCTIE

Gefeliciteerd met uw keuze voor een product uit de Macna Heated Gear-serie. Lees deze handleiding zorgvuldig door voordat u uw Macna Heated Gear-product in gebruik gaat nemen. Bewaar deze handleiding en geef ze aan anderen die dit product kunnen gebruiken.

MACNA HEATED GEAR BESCHRIJVING

- Aan/Uit-knop met temperatuurinstelling, Bluetooth® en batterijniveau (1).
- Accupocket (2).
- Aansluitkabel (3).

TECHNISCHE INFORMATIE

- Oplader (afzonderlijk te kopen). Input: 100-240 V (50-60 Hz). Output: dubbele aansluiting voor 2 sets accupacks.
- Lithium polymeer accu 12 V/3000 mAh (afzonderlijk te kopen).
- Lithium polymeer accu 7,4 V/2200 mAh (afzonderlijk te kopen).
- Lithium polymeer accu 7,4 V/6000 mAh (afzonderlijk te kopen).
- Lithium polymeer accu 12 V/6000 mAh (afzonderlijk te kopen).
- Stroomverbruik van de jas met 7,4 V => 23 W bij gebruik van 12 V => 50 W.
- Stroomverbruik van de broek met 7,4 V => 20 W bij gebruik van 12 V => 45 W.
- Stroomverbruik van de handschoen met 7,4 V => 12 W bij gebruik van 12 V => 18 W elk.
- Stroomverbruik van de sokken met 7,4 V => 3 W bij gebruik van 12 V => 6 W elk.

VEILIGHEIDSVOORSCHRIFTEN

Indien u problemen heeft warm of koud waar te nemen (door diabetes of andere aandoeningen) is het raadzaam om voor gebruik van deze artikelen een gespecialiseerde arts te raadplegen.

- Controleer regelmatig de roodheid van de huid tijdens het gebruik. LET OP! Langdurig gebruik op hoge temperaturen kan leiden tot brandwonden. Kinderen dienen de artikelen alleen te gebruiken onder toezicht van een volwassene.
- Accu's zijn spatwaterdicht beschermd wanneer deze zich in de accupocket bevinden. Indien aangesloten op uw product dienen de aansluitpluggen te allen tijde aangesloten te blijven om te voorkomen dat er vocht of vuil in de connectoren binnendringt.
- Laat de producten niet ingeschakeld in kleine ruimten (zoals dozen, topkoffer van een motorfiets, enz.), omdat oververhitting het product kan beschadigen.
- Gebruik altijd het juiste type lader voor de door u gekozen accupack.
- Steek geen metaal of andere objecten in de elektrische aansluitingen omdat dit het artikel permanent kan beschadigen.
- Stop onmiddellijk met het gebruik van uw Macna Heated Gear product zodra u een beschadiging aan de aansluitkabels, accupack of andere onderdelen waarneemt.
- Probeer in geen geval om de accupacks te openen of de beschermende folie los te maken. Verkeerde handelingen van de Li-Po accupacks kan

leiden tot verhitting tijdens het laad en ontladproces.

- Accupacks met een beschadigde beschermingsfolie mogen niet langer gebruikt worden en dienen weggegooid te worden in de daarvoor bestemde afvalcontainer.
- Breng geen wijzigingen toe aan het product en gebruik het niet voor onbedoelde uitoefeningen van sport of vrijetijdsbesteding. Reparaties aan het product en/of de elektrische aansluitingen mogen alleen uitgevoerd worden door de fabrikant.
- Bij vragen of problemen kunt u contact opnemen met het verkooppunt of de importeur van Macna. Of uw vraag insturen via www.macna.com.
- Defecte accupacks dienen op een verantwoorde manier weggegooid te worden in de daarvoor bestemde afvalcontainer.
- Gooi in geen geval de accupacks in een hittebron of open vuur i.v.m. ontploffingsgevaar.
- Maak de stekkers niet los door aan de kabels te trekken. Hierdoor kunnen de kabels beschadigd raken.
- Koppel de batterij altijd los als het product niet wordt gebruikt.

PLAATSEN/VERVANGEN VAN DE ACCUPACKS

Wanneer de accupacks niet langer functioneel zijn (mindere prestaties m.b.t. duurtijd en niet meer oplaadbaar) is het noodzakelijk om de accupacks te vervangen. Doorloop de volgende stappen om de accupacks te vervangen:

1. Open de accupocket in het product (2).
2. Ontkoppel de batterijkabel (3) van het product.
3. Vervang de accupack door een nieuwe, en gooi de oude accupack in de daarvoor bestemde afvalcontainer.
4. Sluit de connector aan op de accupack en plaats de accupack in de pocket.

VERVANGENDE ONDERDELEN

Bij vervanging van een onderdeel dienen uitsluitend originele Macna Heated Gear producten gebruikt te worden. Neem het deel dat vervangen moet worden mee naar uw dealer.

GEbruik EN FUNCTIONALITEIT

De Macna Heated Gear producten hebben 4 schakelmodi: POWER-OFF - LEVEL 1 - LEVEL 2 - LEVEL 3 - LEVEL 4. Deze zijn duidelijk zichtbaar via de indicator in de knop (1), de bijbehorende LED-kleur verwijst naar het gekozen niveau.

De Macna Heated Gear producten hebben een bedieningspaneel met één regelknop (1) om de 4 verwarmingsniveaus in te stellen. Het Macna Heated Gear-product is uitgeschakeld als het LED-display niet brandt.

Het product inschakelen: Druk op de bedieningsknop en houd deze 3 seconden ingedrukt. Het product wordt geactiveerd op het laagst gebruikte vermogensniveau.

Het product uitschakelen: Door een langdurige druk op de knop (3 sec.) zal het product uitschakeld worden, waarbij er geen LED indicatie zal zijn.

Handmatige bediening: Elke keer dat de bedieningsknop kort wordt ingedrukt, wordt het verwarmingsniveau verhoogd. Witte LED - minimum warmte, Blauwe LED - medium warmte, Violet LED - veel warmte, Rode LED - maximale warmte. Door nogmaals op de knop te drukken keert het product terug op het minimale warmteniveau.

GEBRUIK VAN DE APP

- Voordat u de MACNA Heated app start, moet u ervoor zorgen dat de GPS op uw telefoon is geactiveerd, anders kunnen de producten niet worden gevonden.
- Zet het product aan dat u wilt koppelen.
 - Start de app door op het MACNA logo te tikken. Selecteer de gewenste taal en tik op "VOLGENDE".
 - Tik op de "+" knop, volg de 3 vereiste stappen en tik op "VOLGENDE".

Een code beginnend met "MACNA" zal op uw scherm verschijnen. Deze code identificeert het product dat u wilt koppelen.

- Tik op de code die begint met "MACNA" en tik vervolgens op "VERBINDEN".
- Tik op "VOLGENDE" en vervolgens op de afbeelding van het product dat u wilt koppelen.

Het product is nu gekoppeld, zoals te zien is in de linkerbovenhoek van het scherm. Na een paar seconden zullen de cirkel in het midden van het scherm en de knop op het gekoppelde product zich synchroniseren en dezelfde kleur tonen.

- Tik eenmaal op de cirkel om het verwarmingsniveau te wijzigen. Er zijn in totaal vier verschillende verwarmingsniveaus: wit, blauw, violet en rood.

De pauze-optie bevindt zich tussen het hoogste (rood, 4) en laagste (wit, 1) niveau in het menu, maar kan op elk niveau worden geactiveerd door op de pauzeknop onderin het scherm te tikken. Wanneer het product gepauzeerd is, blijft het actief maar wordt het niet warm.

Een ander product kan worden gekoppeld door "Nieuw product installeren" te selecteren in het menu in de rechterbovenhoek of door nogmaals op de "+"-knop te tikken.

Als u het product uitschakelt met het pictogram in de linker benedenhoek van uw scherm, moet u het weer inschakelen met de knop op het product. Als u geen koppelingen kunt opslaan, worden de volgende stappen aanbevolen:

- Deactiveer de MACNA Heated app
- Zet de mobiele telefoon uit en weer aan
- Installeer de MACNA Heated app opnieuw

BELANGRIJKE GEBRUIKERSTIPS

- Zorg ervoor dat de batterijen correct op het product zijn aangesloten.
- Stel tijdens het opstarten het maximale niveau in voor een paar minuten, verlaag daarna naar het gewenste niveau.
- Het optimale warmteniveau wordt alleen bereikt met een droog product.

OPSLAG EN ZORG VOOR DE ACCUPACKS

Om ervoor te zorgen dat batterijen lang meegaan, moeten ze op de juiste manier worden behandeld en bewaard:

- Voordat u batterijen opbergt, moet u ervoor zorgen dat ze losgekoppeld zijn van kleding of apparaten.
- Bewaar de batterijen in droge omstandigheden bij kamertemperatuur. Vermijd kou, vocht en natigheid.
- Laad de batterijen elke 2 tot 3 maanden op als ze voor langere tijd worden opgeslagen.

[!] Als het bovenstaande niet wordt nageleefd, zullen batterijen onvermijdelijk sneller verslechteren.

HET SCHOONMAKEN VAN HET PRODUCT

Delicaat wassen 30°C max. / Niet strijken / Niet in de droogtrommel drogen / Niet bleken / Niet chemisch reinigen / Gebruik een waszak.

ONTDOEN VAN PRODUCT

Als het product niet langer in gebruik is, verwijder dan het product en de verpakking op een milieuvriendelijke manier en in de daarvoor bestemde afvalcontainer. Batterijen moeten naar het betreffende inzamelpunt worden gebracht, nadat ze uit het product zijn verwijderd. Neem contact op met uw gemeente voor meer informatie.

GELIMITEERD GARANTIECERTIFICAAT

Met dit GELIMITEERD GARANTIECERTIFICAAT garandeert Macna de koper dat het product, bij aankoop, geen materiaal- en fabrieksfouten heeft. We nodigen u uit om:

- De waarschuwingen te lezen in verband met de veiligheid en het gebruik.
- De garantietijd en -condities in acht te nemen.
- Het originele aankoopbewijs te bewaren. Men heeft dit nodig bij herstellingen in garantie. In dit geval moet men het product terugbezorgen aan de verkoper waarvan men het product heeft gekocht.

DEKKING VAN DE GARANTIE

Indien eender welk defect wordt opgemerkt, dat wordt gedekt door dit garantiecertificaat, binnen 2 (twee) jaar na datum van aankoop, aanwezig op het aankoopbewijs, zorgt Macna via haar distributienetwerk en na controle van het defect, voor het herstellen of vervangen van het defecte product.

Macna zal al het materiaal voorzien en het nodige werk uitvoeren om het gemelde defect te verhelpen, op uitzondering van schade die wordt vermeld in onderstaande lijst in de paragraaf "Uitsluitingen en Limitaties van de Dekking".

10 JAAR GARANTIE OP DE VERWARMENDE ELEMENTEN

Definitie van het verwarmende element: Elektrische weerstand verbonden met het aansluitpunt middels faston stekkers.

UITSLUITINGEN EN LIMITATIES VAN DE DEKKING

Deze garantie dekt enkel materiële en fabrieksdefecten. Macna kan niet verantwoordelijk worden geacht voor defecten van het product die geheel of gedeeltelijk toe te schrijven zijn aan eender welke andere oorzaak, inclusief maar niet gelimiteerd:

- 1) Defecten of schade afkomstig door het gebruik van het product in andere condities dan normaal.
- 2) Veroorzaakte schade door verkeerd of niet conform gebruik dan de normale werking, volgens de aanduidingen in de instructies voor gebruik en onderhoud van het product, geleverd door Macna.
- 3) Nalatigheid en normale slijtage van de inwendige en uitwendige delen.
- 4) Elke schade afkomstig van een ongeval.
- 5) Elke aangebrachte verandering of wijziging door de gebruiker of derden.
- 6) Verkleuring of schade afkomstig van de uitstalling aan schadelijke chemische producten.
- 7) Het gebruik van onverenigbare accessoires die geen deel uitmaken van het Macna productengamma.
- 8) De garantie dekt geen defecten van het product die afkomstig zijn van toevallige evenementen, wijzigingen of aanpassingen, oorzaken van overmacht of schade afkomstig van contact met vloeistoffen.
- 9) In deze garantie zijn niet inbegrepen: de delen onderhevig aan slijtage, bijvoorbeeld de heroplaadbare batterij en de verbindingkabels.
- 10) Wanneer het product samen wordt gebruikt met accessoires of uitrustingen die niet zijn geleverd door Macna garandeert Macna niet voor de correcte werking van de combinatie product/ accessoires, en zal geen aanvraag op garantie aanvaarden indien het product op deze wijze wordt gebruikt.
- 11) Alle speciale en specifieke situaties en subjecten die kunnen voorvallen bij het dynamisch gebruik van de product, zoals bijvoorbeeld comfortproblemen tijdens het rijden of aërodynamisch geluid of gesis, vallen niet onder de defecten die gedekt zijn door de garantie.

Macna is in geen enkel geval verantwoordelijk voor toevallige of voortvloeiende schade (inclusief en zonder lijmit, letsels aan een persoon of personen) als gevolg van het niet nakomen van de verplichtingen afkomstig van deze garantie in verband met de Macna Heated Gear-producten.

GELDIGHEID VAN DEZE GELIMITEERDE GARANTIE

Deze garantie is enkel geldig wanneer bij aankoop het registratieformulier in

bijlage volledig wordt ingevuld en voorzien van:

- 1) De benaming van het product.
- 2) De naam en de stempel van de geautoriseerde verkoper.
- 3) De aankoopdatum van het product.

Macna behoudt het recht om geen herstellingen in garantie uit te voeren wanneer deze informatie uitgewist of gewijzigd is na de eerste aankoop van het product bij de verkoper.

VERZENDINGSPROCEDURE VAN EVENTUELE KLACHTEN

Voor het verzenden van eender welke klacht, gedekt door deze garantie, moet de koper de verkoper waarvan men het product heeft gekocht onmiddellijk inlichten van het veronderstelde opgemerkte defect, door tegelijkertijd het product, een kopie van het aankoopbewijs en het registratieformulier van de garantie, volledig ingevuld, te tonen, zoals hierboven beschreven. Vooraleer men zich tot de verkoper wendt, raadt men aan om aandachtig de instructies voor gebruik te lezen, bijgeleverd bij het product. Na het verloop van 2 (twee) jaar na datum van aankoop, vervalt deze gelimiteerde garantie effectief. De uitgevoerde ingreep in garantie, verlengt de garantietermijn niet. Bij vervanging van het product of van een deel hiervan, is geen nieuwe garantietermijn van kracht op het vervangen product of van een deel hiervan, maar houdt men rekening met de aankoopdatum van het origineel product. Enkel voor herstellingen of vervangingen van de elektronische componenten, en indien Macna zorgt voor de herstelling of vervanging van het product, geniet dit product van een garantietermijn die gelijk is aan het overblijvende deel van de originele garantie, of negentig (90) dagen vanaf de datum van herstelling (de langste periode is geldig). De herstelling of vervanging kan worden uitgevoerd met geregenereerde componenten, met gelijkwaardige werking. De vervangen delen of componenten worden eigendom van Macna. Deze garantie annuleert en vervangt elke geschreven en mondelinge garantie voorzien door de wet, derogerbaar door de partijen; Macna geeft in het bijzonder geen enkele specifieke verhandelbare of geschikte garantie voor bijzondere doeleinden van het product. In geen enkel geval kan Macna verantwoordelijk worden geacht voor toevallige of voortvloeiende schade, zoals bijvoorbeeld en niet tassatief profijtverlies of commerciële schade, voor zover Deze schade niet wordt erkend door de wet. Macna behoudt het recht om op eender welk moment en zonder voorafgaande waarschuwing werkings te wijzigen. Sommige landen staan het uitsluiten of het limiteren van toevallige of voortvloeiende schade, of het limiteren van de vanzelfsprekende garantietermijn niet toe; de voorgaande limitaties of uitsluitingen zouden dus niet van toepassing kunnen zijn. Deze garantie heeft geen invloed op de juridische rechten van Macna onder de nationale van kracht zijnde rechtspraak en in verband met de consumentenrechten ten opzichte van de verkoper, bekrachtigd met het contract van aankoop/verkoop. Deze garantie geldt in Europa en is de enige kenbaar gemaakte garantie, geleverd door Macna in verband met de verkoop van haar producten. Deze schaaft de rechten van de koper niet, en zijn voorzien in de Richtlijn 1999/44/CE. Deze garantie schaaft de rechten van de consument, voorzien door de wet.

INFÜHRUNG

Gratulation zum Kauf der Macna Heated Gear Produkt. Bitte lesen sie diese Anleitungen sorgfältig bevor sie die Macna Heated Gear Produkte verwenden. Bitte bewahren sie diese Anleitung sorgfältig auf und geben sie sie an andere Nutzer des Produktes weiter.

BESCHREIBUNG DER EINZELELEMENTE

- "Power"-Taste mit Heizstufendisplay, Heizstufenkontrollfeld, Bluetooth® und Batteriestandsanzeige (1).
- Innentasche für Batterien (2).
- Anschlusskabel (3).

TECHNISCHE DATEN

- Ladegerät (separat kaufen). Eingang: 100-240 V (50-60 Hz). Ausgang: Dual-Anschluss für 2 Sätze Akkupacks.
- Batterien Lithium-Polymer-Akku 12 V/3000 mAh (separat kaufen).
- Batterien Lithium-Polymer-Akku 7,4 V/2200 mAh (separat kaufen).
- Batterien Lithium-Polymer-Akku 7,4 V/6000 mAh (separat kaufen).
- Batterien Lithium-Polymer-Akku 12 V/6000 mAh (separat kaufen).
- Leistungsaufnahme der Jacke mit 7,4 V => 23 W bei Verwendung von 12 V => 50 W.
- Leistungsaufnahme der Hose mit 7,4 V => 20 W bei Verwendung von 12 V => 45 W.
- Leistungsaufnahme der Handschuhen mit 7,4 V => 12 W, bei Verwendung von 12 V => 18 W jeder.
- Leistungsaufnahme der Socken mit 7,4 V => 3 W, bei Verwendung von 12 V => 6 W jeder.

SICHERHEITSHINWEISE

Wenn Sie Wärme oder Kälte nicht richtig wahrnehmen können (z.B durch Diabetes, Behinderungen, etc), halten Sie bitte vor Verwendung des Gerätes Rücksprache mit Ihrem Arzt.

- Kontrollieren Sie Ihre Haut regelmäßig auf Rötungen. Zu hohe Heizleistungen über längere Zeit können Verbrennungen verursachen, Kinder sollten den Artikel daher nur unter Aufsicht von Erwachsenen verwenden.
- Die Akkus sind in den Akkutaschen spritzwassergeschützt. Wenn Sie die Akkus in ihren Handschuhen befestigt haben, sollten diese immer an die Kabel angeschlossen werden um ein Eindringen von Feuchtigkeit und Schmutz in Anschlussbuchsen oder Stecker zu vermeiden.
- Lassen Sie die Produkte nicht in kleinen Räumen (z. B. Kisten, Motorradtopcase usw.) eingeschaltet, da das Produkt durch Überhitzung beschädigt werden könnte.
- Verwenden Sie zum Aufladen nur das mitgelieferte Ladegerät.
- Stecken Sie keine Metall- oder andere Gegenstände in Anschlussbuchsen oder Stecker, da dies den Artikel beschädigen kann.
- Sollten Sie einen Schaden an Anschlussleitungen, Akku oder anderen Teilen des Handschuhes feststellen, darf die Heizungsfunktion nicht weiter benutzt werden. Allerdings kann der Handschuh nach Entfernen der Akku weiterhin wie ein konventioneller Handschuh verwendet werden.

- Versuchen Sie niemals die Schutzfolie der Akkus zu öffnen! Bei unsachgemäßem Umgang mit Lithium-Ionen Akkus besteht Explosionsgefahr!
- Akkus mit beschädigter Schutzfolie dürfen nicht mehr verwendet werden und sind umgehend zu entsorgen.
- Nehmen Sie keine Veränderungen am Artikel vor und zweckentfremden Sie ihn nicht. Lassen Sie Reparaturen an Teilen des Artikels oder dessen Anschlussleitungen nur vom Hersteller durchführen.
- Sollten Fragen oder Probleme auftauchen, wenden Sie sich bitte an Ihren Fachhändler oder an den Hersteller.
- Verbrauchte Akkus ordnungsgemäß entsorgen!
- Akku nicht ins offene Feuer werfen, da Explosionsgefahr besteht!
- Trennen Sie die Stecker nicht durch Ziehen an den Kabeln. Andernfalls können die Kabel beschädigt werden.
- Wenn das Produkt nicht verwendet wird, trennen Sie immer die Batterie.

EINLEGEN DER AKKUS / AKKUTAUSCH

Sollten die Akkus Ihres Macna Heated Gear Produkt nicht mehr voll funktionstüchtig sein (verminderte Laufzeiten; Akku lässt sich nicht laden), so sind diese durch neue zu ersetzen. Um die Akkus auszutauschen, gehen Sie wie folgt vor:

1. Öffnen Sie die Batterietasche am Produkt (2).
2. Trennen Sie das Batteriekabel (3) vom Produkt.
3. Entfernen Sie die Batterien und ersetzen Sie diese durch Neue. Entsorgen Sie die alten Batterien richtig.
4. Schließen Sie das Batteriekabel an das Produkt an und schließen Sie die Tasche.

VERWENDUNG UND FUNKTIONEN

Macna Heated Gear Produkte Produkte haben vier Betriebsarten: POWER-OFF - LEVEL 1 - LEVEL 2 - LEVEL 3 - LEVEL 4. Diese sind bei der Heizpegelanzeige (1) deutlich sichtbar, die entsprechende LED-Farbe bezieht sich auf den gewählten Pegel.

Macna Heated Gear Produkte haben ein Steuerknopf mit einem Steuertaster (1), um die 4 Heizstufen einzustellen. Das Macna Heated Gear Produkt wird ausgeschaltet, wenn die LED Anzeige nicht leuchtet.

Einschalten: Halten Sie die Steuertaste 3 Sekunden lang gedrückt. Das Produkt wird auf der zuletzt verwendeten Leistungsstufe aktiviert.

Ausschalten: Längeres drücken des Kontrollschalters (3 Sekunden) schaltet das Produkte aus, keine LED leuchtet.

Anpassen: Jedes Mal wenn der Kontrollschalter gedrückt wird, wird die Heizleistung um eine Stufe erhöht. Weiße LED - minimale Hitze, Blaue LED - mittlere Hitze, Lila LED - hohe Hitze, Rote LED - maximale Hitze. Durch erneutes Drücken der Taste kehrt das Produkt auf den minimalen Heizpegel zurück.

VERWENDUNG DER APP

Vergewissern Sie sich vor dem Start der MACNA Heated App, dass das GPS auf Ihrem Telefon aktiviert ist, da die Produkte sonst nicht gefunden werden können.

- Schalten Sie das Produkt ein, das Sie koppeln möchten.
- Starten Sie die App durch Tippen auf das MACNA-Logo. Wählen Sie die gewünschte Sprache und tippen Sie auf "NÄCHSTE".
- Tippen Sie auf die Schaltfläche "+", führen Sie die 3 erforderlichen Schritte aus und tippen Sie auf "NÄCHSTE".

Auf Ihrem Bildschirm wird ein Code angezeigt, der mit "MACNA" beginnt. Dieser Code identifiziert das Produkt, das Sie koppeln möchten.

- Tippen Sie auf den Code, der mit "MACNA" beginnt, und anschließend auf "KUPPELN".
- Tippen Sie auf die Schaltfläche "NÄCHSTE" und anschließend auf das Bild des Produkts, das Sie koppeln möchten.

Das Produkt ist nun gekoppelt, wie Sie in der oberen linken Ecke des Bildschirms sehen können. Nach ein paar Sekunden synchronisieren sich der Kreis in der Mitte des Bildschirms und die Taste auf dem gekoppelten Produkt und zeigen dieselbe Farbe.

- Tippe einmal auf den Kreis, um die Heizstufe zu ändern. Es gibt insgesamt vier verschiedene Heizstufen: weiß, blau, lila und rot.

Die Pausenoption befindet sich zwischen der höchsten (rot, 4) und der niedrigsten (weiß, 1) Stufe im Menü, kann aber auf jeder Stufe durch Antippen der Pausentaste am unteren Rand des Bildschirms aktiviert werden.

Im Pausenmodus bleibt das Gerät aktiv, heizt aber nicht auf. Ein weiteres Produkt kann durch Auswahl von "Neues Produkt installieren" im Menü oben rechts oder durch erneutes Tippen auf die Schaltfläche "+" gekoppelt werden. Wenn Sie das Gerät über das Symbol in der unteren linken Ecke des Bildschirms ausschalten, müssen Sie es über die Taste am Gerät wieder einschalten.

Wenn Sie keine Paarungen speichern können, werden die folgenden Schritte empfohlen:

- Deinstallieren Sie die MACNA Heated App
- Schalten Sie das Mobiltelefon aus und wieder ein
- Installieren Sie die MACNA Heated App erneut

WICHTIGE HINWEISE ZUR ANWENDUNG

- Stellen Sie sicher, dass die Batterien korrekt mit das Produkt verbunden sind.
- Maximaler Pegel für einige Minuten während des Bootens einstellen und dann auf den gewünschten Pegel sinken.
- Ein optimaler Wärmestand wird erreicht, wenn das Produkt trocken sind.

LAGERUNG UND PFLEGE DER BATTERIEN

Damit Batterien lange halten, müssen sie richtig behandelt und gelagert werden:

- Vergewissern Sie sich vor der Lagerung von Batterien, dass diese nicht mit Kleidung oder Geräten verbunden sind.
- Lagern Sie die Batterien in trockenen Räumen bei Raumtemperatur. Vermeiden Sie Kälte, Nässe und Feuchtigkeit.
- Bei längerer Lagerung sollten die Batterien alle 2 bis 3 Monate aufgeladen werden.

! Die Nichteinhaltung der oben genannten Vorschriften führt unweigerlich zu einer schnelleren Verschlechterung der Batterien.

REINIGUNG DAS PRODUKT

Feinwäsche max. 30°C / Nicht bügeln / Nicht in den Trockner geben / Nicht bleichen / Nicht chemisch reinigen / Verwend einen Wäschesack.

ENTSORGUNG

Wenn das Produkt nicht mehr benutzt wird, entfernen Sie das Produkt und die Verpackung umweltgerecht und in den dafür vorgesehenen Abfallbehälter. Batterien müssen an die entsprechende Sammelstelle geschickt werden, nachdem sie aus dem Produkt entfernt wurden. Kontaktieren Sie Ihre örtliche Regierung für weitere Informationen.

ERSATZTEILE

Wenn Sie später Ersatzteile kaufen, geben Sie bitte die genaue Modellbezeichnung an. Idealerweise nehmen Sie das auszutauschende Einzelteil zu Ihrem Fachhändler mit.

BEGRENZTE GARANTIE

Durch diese BEGRENZTE GARANTIE garantiert Macna dem Käufer, dass das Produkt zum Zeitpunkt des Kaufs keine Material- oder Fabrikationsfehler besitzt. Bitte beachten Sie folgendes:

- Lesen Sie die Hinweise über die Sicherheit und den korrekten Gebrauch.
- Sichten Sie die Fristen und die Bedingungen der Garantie.
- Heben Sie die Originalkaufquittung auf. Diese muss im Garantiefall bei einer Reparatur vorgelegt werden. Bringen Sie in diesen Fällen das Produkt zu dem Händler zurück, bei dem Sie ihn gekauft haben.

GARANTIEUMFANG

Sollte innerhalb von 2 (zwei) Jahren ab dem Kaufdatum laut Kassenbeleg ein Defekt auftreten, der durch die begrenzte Garantie abgedeckt ist, übernimmt Macna. Nachdem der Schaden gesichtet wurde, über sein eigenes Verkaufsnetz die Reparatur oder ersetzt das defekte Produkt. Macna übernimmt alle Material- und Arbeitskosten, die für eine vernünftige Behebung des angezeigten Fehlers notwendig sind, außer in Fällen, die im Abschnitt "Garantieausschluss und Begrenzung des Garantiumfangs" aufgelistet sind.

10 JAHRE HERSTELLERGARANTIE AUF DIE HIEZELEMENTE

Definition des Heizelementes: Innere Heizdrähte bis zum Steckeranschluss.

GARANTIEAUSSCHLUSS UND BEGRENZUNG DES GARANTIEUMFANGS

Diese Garantie deckt nur Material- und Fabrikationsfehler ab. Macna übernimmt keine Haftung für Produktfehler, die ganz oder teilweise anderen Umständen zuzuschreiben sind, z. B.:

- 1) Fehler oder Schäden, die aus einer Benutzung des Produktes unter unüblichen Bedingungen hervorgehen.
- 2) Schäden durch unsachgemäße Benutzung, die laut den Gebrauchs- und Instandhaltungsanweisungen des von Macna gelieferten Produkts keiner normalen Funktionsweise entspricht.
- 3) Nachlässigkeit oder normaler Verschleiß von internen und externen Teilen.
- 4) Unfallschäden.
- 5) Jede Veränderung durch den Benutzer oder von Dritten.
- 6) Farbveränderungen oder Schäden durch Aussetzen des Produktes gegenüber schädlichen Chemikalien.
- 7) Benutzen von inkompatiblem Zubehör, das kein Teil der Produktpalette von Macna ist.
- 8) Weiterhin deckt die Garantie keine Produktschäden ab, die durch zufallsbedingte Ereignisse oder übernatürliche Ursachen entstehen, sowie keine Schäden, die auf Flüssigkeitskontakt zurückgehen.
- 9) Diese Garantie umfasst keine Verschleiß- oder Verbrauchsteile wie z.B. die wiederaufadbare Batterie und die Verbindungskabel.
- 10) Wird das Produkt zusammen mit Geräten oder Zubehör benutzt, die nicht von Macna stammen, garantiert Macna nicht für die ordnungsgemäße Funktionsweise der Kombination Produkt/Zusatzgerät und akzeptiert keine garantiebedingten Forderungen.
- 11) Diese Garantie deckt folgende Fälle nicht ab: besondere und unübliche Situationen beim Gebrauch des Produktes, die sich während der Fahrt ergeben, z. B. Komforteinschränkungen während der Fahrt, Rauschen oder Luftzischen. Macna ist unter keinen Umständen für Zufalls- oder Folgeschäden verantwortlich (einschließlich Personenverletzungen ohne Ausnahme), die auf eine Nichtbeachtung der Garantiepflichten der Macna Heated Gear -Produkte zurückzuführen sind.

GÜLTIGKEIT DIESER BEGRENZTEN GARANTIE

Diese Garantie ist nur gültig, falls beim Kauf das angefügte Registrierungsblatt ordnungsgemäß und vollständig ausgefüllt ist und folgende Informationen enthält:

- 1) Produktbezeichnung.
- 2) Name und Stempel des autorisierten Händlers.
- 3) Kaufdatum des Produkts.

Macna reserviert sich das Recht, die Reparatur nicht auf Garantie auszuführen, falls diese Informationen nach dem Kauf des Produktes gelöscht oder verändert wurden.

VORGEHEN ZUM WEITERLEITEN EINER EVTL. BEANSTANDUNGEN

Zum Weiterleiten einer von dieser Garantie abgedeckten Beanstandung, muss der Käufer den Händler, bei dem er den product erworben hat, über den Defekt informieren und dabei das beanstandete Produkt, eine Kopie des Kassenbelegs und das wie o.g. vollständig ausgefüllte Registrierungsblatt vorlegen. Bitte lesen sie die dem produkt beiliegenden gebrauchsanweisungen, bevor sie sich an ihren händler wenden. Diese begrenzte garantie wird nach dem ablauf von 2 (zwei) Jahren ungültig. Ein Garantiefall während der Garantielaufzeit verlängert die Laufzeit nicht Sollte ein das Produkt oder eines seiner Komponenten ausgewechselt werden, wird auf das Produkt oder auf die gelieferte ausgewechselte Einzelkomponente keine weitere Garantiezeit anerkannt. Einzig gültiges Datum ab dem die Garantie beginnt, ist das Kaufdatum des Produkts. Nur bei Reparaturen oder Auswechslungen von elektronischen Komponenten, falls Macna das Produkt repariert oder ersetzt, besitzt dieses Produkt eine Garantieperiode, die der Restgarantiezeit entspricht oder neunzig (90) Tage ab dem Reparaturdatum beträgt (die längere Periode ist ausschlaggebend). Die Reparatur oder Auswechslung kann ebenfalls durch rückgewonnene Komponenten erfolgen, die eine gleichwertige Funktionalität besitzen. Die ausgewechselten Teile und Komponenten werden Eigentum von Macna. Diese garantie streicht und ersetzt alle garantien, schriftlicher und mündlicher art, die vom gesetz vorgesehen sind und die von beiden parteien derogiert werden können. Insbesondere Macna leistet keinerlei spezielle Verkaufs- oder eignungsgarantie für besondere einsatzzwecke. In keinem fall kann Macna für Zufalls- oder folgeschäden verantwortlich gemacht werden, z. B. Für gewinnverluste oder kommerzielle schaden, sofern diese schaden vom gesetz nicht anerkannt werden. Macna behält sich das recht vor, jederzeit und ohne Vorankündigung funktionelle eigenschaften zu verändern. Einige Länder erlauben den ausschluss oder die begrenzung von Zufalls- oder Folgeschäden oder die begrenzung der impliziten Garantie nicht, daher könnten die vorher genannten Begrenzungen oder Ausschlüsse nicht angewandt werden. Diese Garantie wirkt sich nicht auf die gesetzlichen Rechte des Kunden unter der geltenden nationalen Gerichtsbarkeit und auf die Rechte des Konsumenten gegenüber dem Händler laut dem Kauf-/Verkaufsvertrag aus. Diese Garantie ist auf dem gesamten europäischen Territorium gültig und ist die einzige von Macna ausgegebene Garantie bezüglich dem Verkauf derer Produkte. Die Garantie beeinträchtigt nicht die Rechte, die der Käufer besitzt und die ausdrücklich in der EU-Richtlinie 1999/44/EG vorgesehen sind. Diese Garantie beeinträchtigt nicht die vom Gesetz vorgesehenen Rechte des Konsumenten.

INTRODUCTION

Félicitations pour votre choix sur un produit de la série Macna Heated Gear. Veuillez lire attentivement ces instructions avant d'utiliser votre produit Macna Heated Gear. Veuillez conserver ces instructions et les donner à d'autres personnes qui peuvent utiliser ce produit.

DESCRIPTION DE L'APPAREIL MACNA HEATED GEAR

- Touche de commande fonction Présentation du niveau de chauffage, Bluetooth® et indicateur de niveau de batterie (**1**).
- Poche pour batterie (**2**).
- Connecteur d'alimentation (**3**).

DESCRIPTIONS TECHNIQUES

- Chargeur (acheter séparément). Entrée : 100-240 V (50-60 Hz). Sortie: connexion double pour 2 jeux de batteries.
- Batterie de lithium-polymère 12 V/3000 mAh (acheter séparément).
- Batterie de lithium-polymère 7,4 V/2200 mAh (acheter séparément).
- Batterie de lithium-polymère 7,4 V/6000 mAh (acheter séparément).
- Batterie de lithium-polymère 12 V/6000 mAh (acheter séparément).
- Consommation électrique de la veste avec 7,4 V => 23 W, en utilisant 12 V => 50 W.
- Consommation électrique du pantalon avec 7,4 V => 20 W, en utilisant 12 V => 45 W.
- Consommation électrique de la Gants 7,4 V => 12 W, en utilisant 12 V => 18 W chacun.
- Consommation électrique de la chaussette 7,4 V => 3 W, en utilisant 12 V => 6 W chacun.

CONSIGNES DE SÉCURITÉ

Si vous n'êtes pas en mesure de sentir précisément le chaud ou le froid diabétiques, handicapés etc.), demandez l'avis de votre médecin avant d'utiliser l'appareil.

- Vérifiez régulièrement si votre peau présente des rougeurs. Vous risquez des brûlures dans le cas où l'exposition à la chaleur excessive dure trop longtemps. Par conséquent, les enfants ne doivent utiliser cet article que sous la surveillance et la responsabilité d'un adulte.
- Les poches protègent les batteries des éclaboussures. Après les avoir fixés aux gants, les batteries doivent rester branchés aux cordons de raccordement lorsque vous les portez à l'extérieur, tout d'abord pour éviter que l'humidité ou la saleté ne pénètre dans la prise d'entrée ou dans la prise d'alimentation, et ensuite afin d'éviter une ouverture involontaire du boîtier de la batterie.
- Ne laissez pas les produits allumés dans des endroits exigus (comme des boîtes, le top case d'une moto, etc.), car une surchauffe pourrait endommager le produit.
- Vérifiez que le chargeur Macna est adapté pour charger les piles usagées
- N'introduisez pas d'objets métalliques ou autres dans les connecteurs ou la prise, car cela risquerait d'endommager l'article.

- Si vous deviez constater que les cordons de raccordement, les batteries ou d'autres pièces du gant devaient être endommagées, la fonction de chauffage ne doit plus être utilisée. Après retrait des batteries, le gant peut être utilisé comme un gant ordinaire.
- Ne tentez jamais d'ouvrir le film de protection des batteries ! Vous risquez une explosion en cas de manipulation inappropriée des batteries lithium-polymère!
- Les batteries dont le film de protection a été endommagé ne doivent plus être utilisées et doivent être mis au rebut dans les plus brefs détails.
- N'apportez pas de modification à l'article et ne l'affectez pas à un autre usage que celui prévu. Faites réparer les pièces de l'appareil ou ses cordons de raccordement par le fabricant uniquement.
- Pour toute question ou tout problème qui se présenterait, veuillez-vous adresser à votre revendeur ou au fabricant.
- Éliminer les batteries usagés comme l'exige la réglementation!
- Ne pas jeter les batteries au feu pour cause de risque d'explosion!
- Ne débranchez pas les fiches en tirant sur les câbles. Cela pourrait endommager les câbles.
- Lorsque le produit n'est pas utilisé, débranchez toujours la batterie.

INSERTION / REMPLACEMENT DES BATTERIES

S'il s'avère que les batteries de votre produits Macna Heated Gear ne fonctionnent plus correctement (temps de fonctionnement de plus en plus restreints ; recharge impossible, vous devez les remplacer. Pour remplacer les batteries, procédez comme suit :

1. Ouvrez la poche sur le produit (**2**).
2. Débranchez le câble de la batterie (**3**) du produit.
3. Remplacez la batterie par une nouvelle et retirez l'ancienne batterie dans la poubelle spécifiée.
4. Connectez le câble de la batterie au produit et fermez la poche.

FONCTIONNEMENT ET DESCRIPTION DES FONCTIONS

Les produits Macna Heated Gear ont quatre modes de fonctionnement: POWEROFF - NIVEAU 1 - NIVEAU 2 - NIVEAU 3 - NIVEAU 4. Ils sont clairement visibles avec l'affichage du niveau de chauffage (**1**), la couleur correspondante correspond au niveau sélectionné. Les produits Macna Heated Gear disposent d'un bloc de commande avec un bouton de commande (**1**) pour régler les 4 niveaux de chauffage. Le produit Macna Heated Gear est éteint lorsque l'affichage LED n'est pas allumé.

Allumage du produit : Appuyez sur le bouton de commande et maintenez-le enfoncé pendant 3 secondes. Le produit est activé au dernier niveau de puissance utilisé.

Arrêt: Avec une pression prolongée du bouton de commande (3 sec.), le produit s'éteint, aucune LED n'est mise en surbrillance.

Régulation: Chaque fois que le bouton de commande est poussé, le niveau de chaleur augmente, LED Blanche - niveau minimum, LED Bleue - niveau moyen, LED Violette - niveau élevé, LED Rouge - niveau maximum. Avec une nouvelle

pression du bouton, le produit revient au minimum de chaleur.

UTILISATION DE L'APPLICATION :

Avant de démarrer l'application MACNA Heated, assurez-vous que le GPS de votre téléphone est activé, sinon les produits seront introuvables.

- Alimentez le produit que vous souhaitez coupler.
- Démarrez l'application en appuyant sur le logo MACNA. Sélectionnez la langue préférée et appuyez sur "SUIVANT".
- Appuyez sur le bouton "+", suivez les 3 étapes requises et appuyez sur "SUIVANT".

Un code commençant par "MACNA" apparaîtra sur votre écran. Ce code identifie le produit que vous souhaitez coupler.

- Appuyez sur le code commençant par "MACNA" puis appuyez sur "CONNECTER".
- Appuyez sur le bouton "SUIVANT" puis appuyez sur l'image du produit que vous souhaitez associer.

Le produit est maintenant couplé comme on peut le voir dans le coin supérieur gauche de l'écran. Après quelques secondes, le cercle au centre de l'écran et le bouton du produit couplé se synchroniseront et afficheront la même couleur.

- Appuyez une fois sur le cercle pour modifier le niveau de chauffe. Il existe au total quatre niveaux de chauffe différents : blanc, bleu, violet et rouge.

L'option de pause est située entre le niveau le plus élevé (rouge, 4) et le niveau le plus bas (blanc, 1) dans le menu, mais peut être activée à n'importe quel niveau en appuyant sur le bouton pause en bas de l'écran. En pause, le produit reste actif mais ne chauffe pas.

Un autre produit peut être couplé en sélectionnant "Installer un nouveau produit" dans le menu en haut à droite ou en appuyant à nouveau sur le bouton "+".

Si vous éteignez le produit en utilisant l'icône dans le coin inférieur gauche de votre écran, vous devrez le rallumer en utilisant le bouton sur le produit.

Si vous ne parvenez pas à enregistrer les associations, les étapes suivantes sont recommandées:

- Désinstallez l'application MACNA Heated
- Éteignez le téléphone portable et rallumez-le
- Réinstallez l'application MACNA Heated

CONSEILS IMPORTANTS POUR L'UTILISATION

- Vérifiez que les piles sont correctement connectées au produit.
- Réglez le niveau maximum pendant quelques minutes et réglez le niveau requis.
- Un niveau de chaleur optimal peut être atteint lorsque le produit est sec.

STOCKAGE ET ENTRETIEN DES BATTERIES

Pour garantir la longévité des piles, il convient de les manipuler et de les stocker correctement :

- Avant de stocker les piles, assurez-vous qu'elles sont déconnectées des vêtements ou des appareils.
- Conservez les piles dans un endroit sec et à température ambiante. Évitez le froid, l'humidité et la saleté.
- En cas de stockage prolongé, chargez les batteries tous les 2 à 3 mois.

[!] Le non-respect de ces règles entraînera inévitablement une détérioration plus rapide des batteries.

NETTOYER LE PRODUIT

Lavage délicat en machine à max 30°C / Ne pas repasser / Ne pas sécher en machine / Ne pas blanchir / Ne pas nettoyer à sec / Utilisez un sac à linge.

MISE AU REBUT

Si le produit n'est plus utilisé, jetez-le et son emballage de manière écologique et conformément à la réglementation applicable dans votre pays. Les piles doivent être envoyées au point de collecte approprié après avoir été retirées du produit. Veuillez contacter votre gouvernement local pour plus d'informations.

PIÈCES DE RECHANGE

Lors de l'achat de pièces de rechange, assurez-vous de donner la désignation de modèle Macna exacte. Idéalement, retirez la pièce pour être remplacé par votre revendeur.

CERTIFICAT DE GARANTIE LIMITÉE

Par le présent CERTIFICAT DE GARANTIE LIMITÉE Macna assure à l'acheteur que le produit ne présente, au moment de l'achat, aucun défaut quant aux matériaux utilisés ou à la fabrication. Nous vous invitons à :

- Lire les notices de sécurité et les conseils d'utilisation.
- Lire le teneur et les conditions de la garantie.
- Conservez le ticket d'achat original. Vous devrez le présenter pour toute réparation sous garantie. Dans ces cas ci, le produit devra être amené au revendeur chez qui l'achat a été effectué.

COUVERTURE DE LA GARANTIE

Si un quelconque défaut couvert par le présent certificat de garantie limité est découvert d'ici 2 (deux) ans à compter de la date d'achat reportée sur le ticket d'achat, Macna s'engage, par le biais de son réseau de distribution et après avoir vérifié la nature du défaut, à réparer ou à remplacer le produit défectueux. Macna fournira tout le matériel et le travail raisonnablement requis pour réparer le défaut signalé, sauf si le dommage est dû à l'une des raisons indiquées au paragraphe suivant "Exclusions et limites de la couverture".

10 ANS GARANTIE SUR LES ÉLÉMENTS DE CHAUFFE

Définition d'élément de chauffe : La résistance électrique que est reliée au connecteur avec le fast on.

EXCLUSIONS ET LIMITES DE LA COUVERTURE

Cette garantie couvre uniquement les défauts des matériaux et de fabrication. Macna ne saurait être tenue pour responsable des défauts du produit imputables, en tout ou en partie, à l'une des causes reportées dans la liste non exhaustive - ci-après :

- 1) Défauts ou dommages suite à l'utilisation du Produit dans des conditions autres que les conditions habituellement prévues.
- 2) Dommages dus à un usage incorrect et non conforme au fonctionnement normal conformément à ce qui est indiqué dans les instructions d'utilisation et d'entretien du produit
- 3) Manque d'entretien et usure normale des parties internes et externes.
- 4) Dommages dus à un accident.
- 5) Changements ou modifications apportées par l'utilisateur ou des tiers.
- 6) Changement de couleur ou dommages dus à l'exposition à des produits chimiques néfastes.
- 7) Utilisation d'accessoires incompatibles qui ne font pas partie de la gamme des produits Macna.
- 8) La garantie ne couvre pas non plus les défauts du produit dérivant d'événements fortuits, de modifications ou d'adaptations, de cas de force majeure ou de dommages produits par suite d'un contact avec des liquides.
- 9) La présente garantie n'inclut pas les consommables sujets à l'usure ou le vieillissement tels que par exemple la batterie rechargeable et les câbles de raccordement.
- 10) Quand le produit est utilisé avec des accessoires ou équipements non fournis par Macna celle-ci ne saurait assumer aucune responsabilité concernant le bon fonctionnement de la combinaison produit/accès soirées et n'acceptera pas de demandes d'intervention sous garantie au cas où le produit serait utilisé de cette façon.
- 11) La garantie ne couvre pas les défauts liés à toutes les situations particulières spécifiques et subjectives qui pourraient se présenter dans l'utilisation dynamique du produit, comme par exemple les problèmes de confort durant le pilotage ou les bruissements et sifflements aérodynamiques.

Macna ne pourra en aucun cas être tenue pour responsable des dommages accidentels ou consécutifs (y compris, sans limitation aucune, les lésions corporelles provoquées aux personnes) dus au non respect des obligations dérivant de cette garantie concernant les produits Macna Heated Gear.

VALIDITE DE CETTE GARANTIE LIMITEE

Cette garantie n'est valable que si la fiche d'enregistrement est dûment remplie dans sa totalité au moment de l'achat et indique bien

- 1) Le nom du produit.
- 2) Le nom et le cachet du revendeur agréé.
- 3) La date d'achat du produit.

Macna se réserve le droit de ne pas effectuer la réparation en garantie si ces informations ont été effacées ou modifiées après le premier achat du produit chez le revendeur.

PROCEDURE POUR ENVOI DES RECLAMATIONS EVENTUELLES

Pour toute réclamation couverte par la présente garantie, l'acheteur devra communiquer directement au revendeur où il a acheté le produit le défaut présumé constaté, en présentant en même temps le produit faisant l'objet de la réclamation, outre la copie du ticket de caisse et la Fiche d'enregistrement de la garantie, dûment remplie, comme cela a été indiqué précédemment. Avant de vous adresser à votre revendeur, nous vous recommandons de lire attentivement les instructions d'utilisation fournies avec le produit. La garantie expire entièrement 2 (deux) ans après la date d'achat. Toute prestation effectuée en remplacement ne prolonge pas la durée de la garantie. Par conséquent, en cas de remplacement du produit ou d'un de ses composants, ledit produit ou composant fourni en remplacement ne déclenchera pas une nouvelle période de garantie et il faudra au contraire tenir compte de la date d'achat du produit d'origine. Uniquement pour les réparations et les remplacements des composants électroniques, lorsque Macna procédera à la réparation ou au remplacement du produit, ledit produit bénéficiera d'une période de garantie égale à la partie résiduelle de la garantie d'origine ou d'une période de 90 (quatre-vingt-dix) jours à compter de la date de réparation (la période à considérer sera celle qui est la plus longue). La réparation ou le remplacement pourront également être effectués à l'aide de composants régénérés présentant des fonctionnalités équivalentes. Les parties ou les composants remplacés deviendront la propriété de Macna. La présente garantie annule et remplace toute autre garantie écrite ou orale prévue par la loi qui peut être dérogée par la volonté des parties concernées; en particulier, Macna ne prête aucune garantie spécifique quant aux possibilités de commercialisation du produit ou d'utilisation de celui-ci à des fins spéciales. En aucun cas, Macna ne pourra être tenue pour responsable des dommages accidentels ou consécutifs, comme par exemple et de façon non exhaustive, les pertes de profit ou les dommages commerciaux, à moins que ces dommages ne soient reconnus par la loi. Macna se réserve à tout moment de modifier sans préavis aucun les caractéristiques, les fonctionnalités de ses produits. Certains Pays ne permettent pas l'exclusion ou la restriction des dommages accidentels ou consécutifs, ou la limitation de la durée de garanties implicites; par conséquent, les restrictions ou les exclusions précédentes pourraient ne pas être applicables. La présente garantie n'influe pas sur les droits légaux du client sous la juridiction nationale en vigueur et sur les droits du consommateur vis-à-vis du revendeur sanctionnés par le contrat d'achat/vente. La présente garantie est valable sur l'ensemble du territoire européen et constitue la seule garantie expresse fournie par Macna concernant la vente de ses produits. Elle ne porte pas atteinte aux droits dont bénéficie l'acheteur qui sont expressément prévus par la directive 1999/44/CE. La présente garantie ne porte pas atteinte aux droits du consommateur prévus par la loi.

INTRODUCCIÓN

Felicidades por su elección en un producto de la serie Macna Heated Gear. Lea atentamente estas instrucciones antes de utilizar su producto Macna Heated Gear. Por favor, guarde estas instrucciones y dáselas a otras personas que puedan usar este producto.

DESCRIPCIÓN DEL DISPOSITIVO MACNA HEATED GEAR

- Botón de control con display del nivel de calefacción, Bluetooth®, display del nivel de accu (1).
- Bolsillo para batería (2).
- Conector de alimentación (3).

DATOS TÉCNICOS

- Cargador de batería (comprar por separado). Entrada: 100-240 V (50-60 Hz). Salida: conexión dual para 2 juegos de baterías.
- Baterías de polímero de litio 12 V/3000 mAh (comprar por separado).
- Baterías de polímero de litio 7,4 V/2200 mAh (comprar por separado).
- Baterías de polímero de litio 7,4 V/6000 mAh (comprar por separado).
- Baterías de polímero de litio 12 V/6000 mAh (comprar por separado).
- Consumo de energía de la chaqueta con 7,4 V => 23 W, cuando se utiliza 12 V => 50 W.
- Consumo de energía de los pantalones con 7,4 V => 20 W, cuando se utiliza 12 V => 45 W.
- Consumo de energía de la guante con 7,4 V => 12 W, cuando se utiliza 12 V => 18 W cada uno.
- Consumo de energía de la calcetín con 7,4 V => 3 W, cuando se utiliza 12 V => 6 W cada uno.

ADVERTENCIAS DE SEGURIDAD

- Si tiene problemas para percibir objetos calientes o frías (por ejemplo los diabéticos, personas con discapacidad, etc.). Por favor, consulte a su médico antes de usarlo.
- Debido al sistema de calefacción se puede detectar posible enrojecimiento de la piel.
- Comprobar regularmente el enrojecimiento de la piel. Los niveles de calor excesivo durante períodos prolongados puede provocar quemaduras.
- Por ello, es necesario que los niños utilicen el dispositivo sólo bajo supervisión de un adulto.
- No deje los productos encendidos en zonas pequeñas (como cajas, maletín de moto, etc.), porque el sobrecalentamiento podría dañar el producto.
- Las baterías están protegidas del agua en los bolsillos de los guantes. Si usted encuentra humedad en el interior del bolsillo de la batería, desconecte la batería y seque los guantes.
- Asegúrese de utilizar el cargador adecuado para las baterías que está utilizando.
- No introducir ningún tipo de objeto de metal en las conexiones porque pueden dañar los guantes.

- Deje de usar el guante si aparece cualquier daño en los cables de conexión, baterías u otras partes. Una vez que la batería ha sido retirada, puede seguir utilizando el guante como un guante normal.
- ¡No manipule la batería! Un uso inadecuado de las baterías de polímero de litio conlleva peligro de quemaduras.
- Las baterías con la protección dañada no deben ser utilizadas y deben de ser eliminadas.
- No intente modificar o reparar los guantes. Las reparaciones de componentes o cables deben ser realizadas por el fabricante.
- Para cualquier duda o aclaración, por favor póngase en contacto con su distribuidor o bien con el fabricante.
- Utilice los puntos de reciclaje para desechar las baterías usadas.
- No tire las baterías al fuego vivo porque existe riesgo de explosión.
- No desconecte los enchufes tirando de los cables. Si lo hace, podría dañar los cables.
- Cuando el producto no esté en uso, desconecte siempre la batería.

INSERCIÓN / CAMBIO DE BATERÍAS

Si las baterías no funcionan correctamente (reducción del tiempo de calor; la batería no se carga), deberán ser sustituidas por unas nuevas. Para sustituir la batería, seguir las indicaciones:

1. Abrir el bolsillo de las pilas del producto (2).
2. Desconecte el cable de la batería (3) del producto.
3. Retirar la batería y reemplazarla por una nueva. Deseche las baterías viejas en los contenedores.
4. Conecte el cable de la batería al producto y cierre el bolsillo.

FUNCIONAMIENTO Y DESCRIPCIÓN DE LAS FUNCIONES

Los productos Macna Heated Gear tienen cuatro modos de funcionamiento: POWEROFF - NIVEL 1 - NIVEL 2 - NIVEL 3 - NIVEL 4. Estos son claramente visibles con la pantalla de nivel de calefacción (1), el color LED correspondiente se refiere al nivel seleccionado.

Los productos Macna Heated Gear tienen una almohadilla de control con un botón de control (1) para ajustar los 4 niveles de calefacción. El producto Macna Heated Gear se desconecta cuando la pantalla LED no está encendida.

Encendido: Mantenga pulsado el botón de control durante 3 segundos. El producto se activa en el último nivel de energía utilizado.

Apagado: Con una larga presión de la tecla función (3 seg.) el producto se apaga, ningún LED está encendido.

Ajuste: Con cada presión sobre la tecla de función aumenta la potencia de calefacción, el LED Blanco indica nivel mínimo, el LED Azul nivel mediano, el LED Violeta nivel alto y el LED Rojo nivel máximo. Si se sigue presionado la tecla de función el productos Macna Heated Gear vuelve a la posición de nivel mínimo, LED Blanco, y retoma cíclicamente a cada presión de la tecla.

USANDO LA APLICACIÓN:

Antes de iniciar la aplicación MACNA Heated, asegúrese de que el GPS de su teléfono esté activado, de lo contrario no se podrán encontrar los productos.

- Encienda el producto que desea vincular.
- Inicie la aplicación tocando el logotipo de MACNA. Seleccione el idioma preferido y toque "SIGUIENTE".
- Toque el botón "+", siga los 3 pasos requeridos y toque "SIGUIENTE".

Aparecerá un código que comienza con "MACNA" en su pantalla. Este código identifica el producto que desea emparejar.

- Toque el código que comienza con "MACNA" y luego toque "CONECTAR".
- Toque el botón "SIGUIENTE" y luego toque la imagen del producto que desea vincular.

El producto ahora está emparejado como se puede ver en la esquina superior izquierda de la pantalla. Después de unos segundos, el círculo en el centro de la pantalla y el botón del producto emparejado se sincronizarán y mostrarán el mismo color.

- Toque el círculo una vez para cambiar el nivel de calefacción. Hay un total de cuatro niveles de calefacción diferentes: blanco, azul, morado y rojo.

La opción de pausa se encuentra entre el nivel más alto (rojo, 4) y el más bajo (blanco, 1) en el menú, pero se puede activar en cualquier nivel tocando el botón de pausa en la parte inferior de la pantalla. Cuando está en pausa, el producto permanece activo pero no se calienta.

Se puede emparejar otro producto seleccionando "Instalar nuevo producto" en el menú en la esquina superior derecha o tocando el botón "+" nuevamente.

Si apaga el producto usando el ícono en la esquina inferior izquierda de su pantalla, deberá volver a encenderlo usando el botón del producto. Si no puede guardar los emparejamientos, se recomiendan los siguientes pasos:

- Desinstalar la aplicación MACNA Heated
- Apague el teléfono móvil y vuelva a encenderlo
- Vuelva a instalar la aplicación MACNA Heated

NOTAS DE USO IMPORTANTES

- Asegúrese de que las pilas estén correctamente conectadas con el producto Macna Heated Gear.
- Durante el arranque, ajuste el nivel máximo durante unos minutos y ajuste el nivel deseado.
- Se puede lograr un nivel óptimo de calor cuando el producto está seco.

ALMACENAMIENTO Y CUIDADO DE LAS BATERÍAS

Para garantizar la longevidad de las pilas, es necesario manipularlas y almacenarlas adecuadamente:

- Antes de guardar las pilas, asegúrese de que están desconectadas de prendas o dispositivos.
- Guarde las baterías en un lugar seco a temperatura ambiente. Evite el frío y la humedad.
- Cuando se almacenen durante un tiempo prolongado, cargue las baterías cada 2 ó 3 meses.

⚠ El incumplimiento de lo anterior provocará inevitablemente un deterioro más rápido de las baterías.

LIMPIEZA DEL PRODUCTO

Lavado delicado máx. 30°C / No planche / No secar en secadora / No usa blanqueador / No lavar en seco / Utilizar una bolsa de lavandería.

ELIMINACIÓN

Si el producto ya no está en uso, deshágase de él y de su embalaje de una manera respetuosa con el medio ambiente y de acuerdo con las regulaciones aplicables en su país. Las baterías deben enviarse al punto de recogida apropiado después de haber sido retiradas del producto. Póngase en contacto con su gobierno local para obtener más información.

PIEZAS DE RECAMBIO

Cuando compre piezas de repuesto, asegúrese de dar la designación exacta del modelo Macna Heated Gear. Idealmente, retire la pieza a ser reemplazada por su distribuidor.

CERTIFICADO DE GARANTÍA LIMITADA

Con este CERTIFICADO DE GARANTÍA LIMITADA Macna garantiza al comprador que el producto, en el momento de la compra, está exento de defectos por materiales y de fabricación. La invitamos a:

- Leer las advertencias para la seguridad y el uso correcto.
- Tener en consideración los términos y condiciones de la garantía.
- Conservar el recibo original de la compra. Será necesario exhibirlo en caso de reparaciones bajo garantía. En estos casos, el cliente deberá enviar el producto al vendedor donde realizó la compra.

COBERTURA DE LA GARANTÍA

Si se verificara algún defecto cubierto por la garantía durante el plazo establecido por el certificado de garantía limitada, 2 (dos) años a partir de la fecha de compra indicada en el comprobante, Macna deberá, mediante las redes de distribución pertinentes y una vez verificado el defecto, reparar o sustituir el producto defectuoso. Macna suministrará todo el material y la mano de obra necesaria para solucionar dicho defecto, a excepción de que el daño haya sido causado por una de las voces mencionadas en el párrafo siguiente "Exclusiones y Limitaciones de la Cobertura".

GARANTÍA 10 AÑOS EN LOS ELEMENTOS DE CALEFACCIÓN

Definición del elemento de calefacción: La resistencia eléctrica unida al conector por un fast on.

EXCLUSIONES Y LIMITACIONES DE LA COBERTURA

Esta garantía cubre solamente los defectos por materiales o de fabricación. Macna no será responsable por defectos del producto atribuibles en todo o en parte alguna a cualquier otra causa, comprendida y no solo limitada a:

- 1) Defectos o daños causados por el uso del producto bajo condiciones diferentes a las normales.
- 2) Daños causados por el uso inadecuado y no conforme con el normal funcionamiento según las instrucciones de empleo y mantenimiento indicadas por Macna.
- 3) Deterioro o desgaste normal de las partes internas y externas.
- 4) Cualquier daño causado por un accidente.
- 5) Cualquier cambio o modificación aportados por parte del usuario o de terceros.
- 6) Variación de color o daños causados por la exposición a productos químicos o dañinos.
- 7) Uso de accesorios incompatibles no incluidos en la gama de productos Macna.
- 8) Además, la garantía no cubre los defectos del producto derivados por hechos fortuitos, modificaciones o adaptaciones, causas de fuerza mayor o daños generados por el contacto con líquidos.
- 9) No están incluidas en la presente garantía las partes de consumo consideradas sujeto al desgaste o deterioro, por ejemplo, la batería recargable y los cables de conexión.
- 10) Cuando el producto se utilice con accesorios o equipamientos no suministrados por Macna, Macna no garantizará el correcto funcionamiento de la combinación producto/ accesorios, ni aceptará solicitudes de reparaciones en garantía si el producto ha sido utilizado de tal modo.
- 11) No se incluyen tampoco en esta garantía aquellas situaciones específicas y subjetivas que se pudieran presentar durante el uso dinámico del producto, como por ejemplo, problemas de comodidad durante la conducción o susurros y silbidos aerodinámicos.

Macna no podrá ser considerado responsable por daños accidentales o consecuentes (incluso, sina limitaciones de ningún tipo en lesiones a personas) causados por el incumplimiento de las obligaciones derivadas de esta garantía hacia los productos Macna.

VALIDEZ DE ESTA GARANTÍA LIMITADA

Esta garantía es válida solamente si en el momento de la compra se llena la tarjeta de garantía adjunta, con los datos siguientes:

- 1) Denominación del producto.
- 2) Nombre y cuño del vendedor autorizado.
- 3) Fecha de compra del producto.

Macna se reserva el derecho a no proceder con la reparación en garantía si esta información resultara modificada o cancelada después de la primera compra del producto al vendedor.

PROCEDIMIENTO PARA LA GESTIÓN EN CASO DE RECLAMACIONES

Para enviar cualquier tipo de reclamación cubierta por la garantía, el comprador debe informar directamente al vendedor donde haya sido comprado el producto del presunto defecto verificado, presentando al mismo tiempo el producto objeto de reclamación, la copia del recibo fiscal de compra y la Tarjeta de Garantía, completa en toda sus partes, tal y como aparece indicado anteriormente. Antes de dirigirse al vendedor, le recomendamos leer con atención las instrucciones de empleo que acompañan al producto. Pasados 2 (dos) años de la fecha de compra, esta garantía perderá validez a todos lo efectos. La prestación ejecutada en garantía no extiende el plazo de validez de la misma. Por lo tanto, en caso de sustitución del producto o de uno de sus componentes, no tendrá efecto un nuevo período de garantía para el producto ni para el componente suministrado en sustitución, sino que será válida la fecha de compra del producto original. Únicamente para reparaciones o sustituciones de los componentes electrónicos, en el caso de reparación o sustitución del producto por parte de Macna. Éste último tendrá un período de garantía igual a la parte residua de la garantía estándar o de noventa (90) días a partir de la fecha de reparación (está considerado el plazo mayor). La reparación o sustitución se podrá efectuar incluso mediante componentes regenerados con las mismas funcionalidades. Las partes o los componentes sustituidos pasarán a ser propiedad de Macna. La presente garantía anula y sustituye cualquier garantía escrita u oral prevista por la ley que sea derogable por voluntad de las partes; en particular Macna no ofrece garantía alguna de comerciabilidad o de idoneidad a fines particulares del producto. En ningún caso Macna será responsable por los daños accidentales o consecuenciales, tales como, a título ejemplificativo y no taxativo, pérdida de ganancias o daños comerciales, en la medida en que los daños no estén reconocidos por la ley. Macna se reserva de cambiar en cualquier momento y sin previo aviso las características, funcionalidad. Algunos Países no aceptan la exclusión o la limitación de los daños accidentales o consecuenciales, o la limitación de la duración de la garantía implícita. Por lo tanto puede que las limitaciones o exclusiones anteriores no sean aplicables. La presente garantía no infunde sobre los derechos legales del cliente bajo la jurisdicción nacional vigente y sobre los derechos del consumidor ante el vendedor expuestos en el contrato de compra/venta. La presente garantía es válida sobre todo en el territorio europeo y es la única garantía por parte de Macna con relación a la venta de sus propios productos. Esto no perjudica los derechos por parte del comprador y expresamente previstos por la Directiva 1999/44/CE. La presente garantía no perjudica los derechos del consumidor previstos por la ley, y en particular cuanto previsto por la ley 23/2003, de 10 de julio de Garantías en la Venta de Bienes de Consumo.

INTRODUZIONE

Congratulations per aver scelto un prodotto Macna della serie Heated Gear. Leggere con molta attenzione le seguenti istruzioni prima dell'utilizzo del prodotto. Conservare con cura le istruzioni e fornirle ad altri che potrebbero utilizzare il nostro prodotto.

DESCRIZIONE DEL DISPOSITIVO MACNA HEATED GEAR

- Pulsante di accensione con indicatore del livello di calore, Bluetooth® (**1**).
- Tasca batteria (**2**).
- Spina di collegamento (**3**).

DATI TECNICI

- Caricabatteria (da acquistare separatamente).
Ingresso: 100-240 V (50-60 Hz). Uscita: doppia connessione per 2 set di pacchi batteria.
- Batterie ai polimeri di litio 12 V / 3000 mAh (da acquistare separatamente).
- Batterie ai polimeri di litio da 7,4 V / 2200 mAh (da acquistare separatamente).
- Batterie ai polimeri di litio da 7,4 V / 6000 mAh (da acquistare separatamente).
- Batterie ai polimeri di litio da 12 V / 6000 mAh (da acquistare separatamente).
- Consumo energetico della giacca a 7,4 V => 23 W, quando si utilizzano a 12 V => 50 W.
- Consumo energetico dei pantaloni a 7,4 V => 20 W, quando si utilizzano a 12 V => 45 W.
- Consumo energetico dei guanti a 7,4 V => 12 W, quando si utilizzano a 12 V => 18 W ciascuno
- Consumo energetico delle calze a 7,4 V => 3 W, quando si utilizzano a 12 V => 6 W ciascuno

AVVERTENZE DI SICUREZZA

- In caso di problemi di rilevamento di oggetti caldi o freddi (ad es. diabetici, disabili, ecc.), consultare il medico prima di utilizzare il prodotto.
- Controllare regolarmente la pelle per proteggerla. Livelli di calore eccessivi per periodi prolungati possono provocare ustioni. I bambini devono utilizzare l'unità solo sotto la supervisione di adulti.
- Le batterie sono a prova di schizzi mentre sono nella loro custodia. Se le batterie sono state attaccate ai guanti, alla giacca o ai pantaloni, devono essere sempre collegate ai relativi cavi per evitare che umidità e sporcizia entrino nella presa o nella spina.
- Assicurarsi di usare lo specifico caricabatterie per le batterie che si stanno utilizzando.
- Non lasciate i prodotti accesi in piccole aree (come scatole, bauletti di motociclette, ecc.), perché il surriscaldamento potrebbe danneggiare il prodotto.
- Non inserire oggetti metallici o di altro tipo nelle prese o nelle spine di collegamento in quanto ciò potrebbe danneggiare l'unità.

- Interrompere l'utilizzo dell'unità se si riscontrano danni ai cavi di collegamento, alle batterie o ad altre parti. È possibile continuare a utilizzare il guanto come un normale guanto una volta rimossa la batteria.
- Non tentare mai di aprire la pellicola protettiva della batteria! Un trattamento improprio delle batterie Li-Po può provocare surriscaldamento!
- Le batterie con una pellicola protettiva danneggiata non devono più essere utilizzate e devono essere smaltite immediatamente.
- Non apportare modifiche all'unità né utilizzarla per scopi inadeguati. Le riparazioni sull'unità o sui cavi di collegamento devono essere eseguite esclusivamente dal produttore.
- In caso di domande o problemi, contattare il proprio rivenditore specializzato oppure rivolgersi direttamente al produttore.
- Smaltire in maniera corretta le batterie usate!
- Non gettare le batterie nel fuoco a causa del rischio di esplosione.
- Non scollegare le spine tirando i cavi. Ciò potrebbe danneggiare i cavi.
- Quando il prodotto non è in uso, scollegare sempre la batteria.

INSERIMENTO / SOSTITUZIONE DELLE BATTERIE

Se le batterie non sono più completamente funzionanti (tempi di riscaldamento ridotti; la batteria non si ricarica), è necessario sostituirle. Per sostituire le batterie, procedere come segue:

1. Aprire la tasca delle batterie sul prodotto (**2**).
2. Scollegare il cavo della batteria (**3**) dal prodotto.
3. Rimuovere le batterie e sostituirle con altre nuove. Smaltire correttamente le vecchie batterie.
4. Collegare il cavo della batteria al prodotto e chiudere la tasca.

MACNA HEATED GEAR – IL PRODOTTO

I prodotti hanno un pannello di controllo con un pulsante di controllo (**1**) per impostare i 4 livelli di riscaldamento. Il prodotto MACNA HEATED GEAR è spento quando il display LED non è acceso.

Accensione: premendo a lungo il pulsante di comando (3 sec.) il prodotto viene attivato sull'ultimo livello di potenza utilizzato.

Spegnimento: premendo a lungo il pulsante di comando (3 sec.) il prodotto viene disattivato, nessun LED contrassegnato.

Regolazione: ogni volta che si preme il pulsante di controllo, il livello di calore aumenta. LED bianco - livello minimo; LED blu - livello medio; LED viola - livello alto; LED rosso - livello massimo. Con una nuova pressione del pulsante il prodotto ritorna al livello minimo di calore.

UTILIZZO DELL'APP

Per collegare i prodotti con l'APP, in questa fase è necessario che il GPS del suo telefono sia acceso, altrimenti i prodotti non vengono trovati.

- Accendere il prodotto che si vuole connettere.
- Dopo aver scaricato l'applicazione sul suo telefono, cliccare sull'icona con il nostro logo, selezionare la lingua e clicca su Avanti.
- Nella schermata successiva cliccare sul + che si vede sotto il logo, effettuare le tre operazioni richieste, e cliccare su Avanti.
- Nel quadrato nero sotto "List" si vedrà un codice che inizia con MACNA, che identifica il prodotto che si vuole abbinare, cliccare su quel codice e poi sul pulsante "Connetti".
- Nella schermata successiva fare clic sul pulsante Avanti
- Cliccare ora sul disegno che identifica il prodotto che sta abbinando, la giacca, il guanto destro o sinistro ecc...

Nella schermata successiva vedrà in alto il prodotto che ha abbinato, accanto a un cerchio che diventerà dello stesso colore visualizzato sul pulsante del prodotto abbinato, dopo pochi secondi. Facendo clic su questo cerchio, l'impostazione del riscaldamento cambierà. Bianco, Blu, Viola, Rosso e poi cliccando nuovamente compare il pulsante Pausa "II", in questa posizione Pausa il prodotto rimane acceso ma non si scalda.

Se si spegne il prodotto utilizzando l'icona in basso a sinistra sulla App, sarà necessario riaccendere il prodotto utilizzando il pulsante sul prodotto.

A questo punto, cliccando sulle tre linee parallele in alto a destra, può selezionare "installa nuovo prodotto", per procedere all'abbinamento di un altro prodotto.

Se non si riesce a memorizzare i prodotti, si consiglia di disinstallare l'applicazione, spegnere il telefono, riaccenderlo e reinstallare l'applicazione

NOTE IMPORTANTI PER L'USO

- Verificare che le batterie siano state collegate correttamente al prodotto.
- All'avvio impostare il livello massimo per alcuni minuti, quindi regolarlo al livello desiderato.
- Un livello di calore ottimale può essere raggiunto quando il prodotto è asciutto.

CONSERVAZIONE E CURA DELLE BATTERIE

Per garantire la longevità delle batterie, è necessario trattarle e conservarle correttamente:

- Prima di riporre le batterie, accertarsi che siano scollegate da indumenti o dispositivi.
- Conservare le batterie in ambienti asciutti e a temperatura ambiente. Evitare il freddo e l'umidità.
- In caso di stoccaggio prolungato, caricare le batterie ogni 2 o 3 mesi.

[!] La mancata osservanza di quanto sopra comporta inevitabilmente un più rapido deterioramento delle batterie.

PULIZIA DEL PRODOTTO

Lavaggio delicato max. 30 ° C / Non stirare / Non asciugare in asciugatrice / Non candeggiare / Non lavare a secco / Utilizzare un sacchetto della biancheria.

SMALTIMENTO

Se il prodotto non viene più utilizzato smaltirlo con il suo imballaggio rispettando l'ambiente e in conformità con le normative applicabili nel proprio paese. Le batterie rimosse dal prodotto devono essere consegnate presso gli appositi punti di raccolta. Per ulteriori informazioni, contattare l'amministrazione locale.

PARTI DI RICAMBIO

Quando si acquistano parti di ricambio assicurarsi di fornire l'esatto modello Macna Heated Gear. E' consigliabile portare al rivenditore il pezzo da sostituire.

CERTIFICATO DI GARANZIA LIMITATA

Con questo CERTIFICATO DI GARANZIA LIMITATA Macna garantisce che questo prodotto è esente da difetti di materiale e lavorazione al momento del suo acquisto originale da parte dell'acquirente. Ti invitiamo a:

- Leggere le precauzioni relative alla sicurezza e all'uso corretto.
- Leggere i termini e le condizioni di garanzia.
- Conservare la ricevuta di acquisto originale. Questa deve essere mostrata in caso di riparazioni coperte da garanzia. In questi casi, il prodotto deve essere riconsegnato al rivenditore dove è stato acquistato.

COPERTURA DELLA GARANZIA

Se un difetto coperto da questo certificato di garanzia limitata viene scoperto entro 2 (due) anni dalla data di acquisto riportata sulla ricevuta fiscale, Macna riparerà o sostituirà il prodotto difettoso tramite la propria rete di distribuzione dopo aver verificato il difetto. Macna fornirà tutto il materiale e la manodopera ragionevolmente necessaria per porre rimedio al difetto, tranne nei casi in cui il danno sia causato da uno degli elementi elencati nel successivo paragrafo "Esclusioni e limitazioni della Copertura".

10 ANNI DI GARANZIA SUGLI ELEMENTI RISCALDANTI

Definizione di elemento riscaldante: resistenza elettrica collegata al connettore tramite fissaggio.

ESCLUSIONI E LIMITAZIONI DELLA COPERTURA

Questa garanzia copre solo i difetti di materiali e fabbricazione.

Macna non sarà considerata responsabile per i difetti del prodotto che possono essere attribuiti, in tutto o in parte, a qualsiasi altra causa, inclusi ma non limitati a:

- 1) Difetti o danni derivanti dall'utilizzo del Prodotto in condizioni diverse da quelle usuali.
- 2) Danni causati da un uso improprio non conforme al normale funzionamento in base al prodotto in funzione e le istruzioni di manutenzione fornite da Macna.
- 3) Negligenza e normale usura delle parti interne ed esterne.4) Qualsiasi danno causato da un incidente.
- 5) Qualsiasi cambiamento o modifica apportata dall'utente o da terzi.
- 6) Cambiamenti di colore o danni causati dall'esposizione a prodotti chimici nocivi.
- 7) L'uso di accessori incompatibili che non fanno parte della gamma di prodotti Macna Heated Gear.
- 8) Inoltre, la garanzia non copre i difetti del prodotto causati da eventi fortuiti, modifiche o aggiustamenti, cause di forza maggiore o danni derivanti dal contatto del prodotto con liquidi.
- 9) Sono escluse dalla garanzia quelle parti soggette ad usura come, ad esempio, la batteria ricaricabile e i cavi utilizzati per il collegamento.
- 10) Se il prodotto viene utilizzato insieme ad accessori o apparecchiature non forniti da Macna, Macna non garantisce il corretto funzionamento della combinazione prodotto / accessori, né accetterà richieste di riparazione o sostituzioni in garanzia nel caso in cui il prodotto venga utilizzato in questo modo.
- 11) Inoltre, i difetti coperti dalla presente garanzia non comprendono tutte quelle situazioni specifiche e soggettive che possono emergere durante l'uso attivo come, ad esempio, problemi di comfort durante la guida o rumori aerodinamici.

Macna non potrà essere ritenuta responsabile in nessun caso per danni incidentali o consequenziali (inclusi, senza alcuna limitazione di qualsiasi natura, danni a una o più persone) derivanti dall'inadempimento delle obbligazioni sollevate da questa garanzia riguardanti i prodotti Macna.

VALIDITÀ DELLA PRESENTE GARANZIA LIMITATA

Questa garanzia è valida solo se il modulo di garanzia allegato è debitamente e completamente compilato con le seguenti informazioni:

- 1) Nome del prodotto.
- 2) Nome e timbro del rivenditore autorizzato.
- 3) Data di acquisto del prodotto.

Macna si riserva il diritto di non effettuare riparazioni in garanzia se le suddette informazioni vengono rimosse o modificate dopo l'acquisto originale del prodotto dal rivenditore.

PROCEDURA DI INOLTRO DEI RECLAMI

Per inoltrare un reclamo coperto da questa garanzia, l'acquirente deve informare direttamente il rivenditore presso il quale il prodotto è stato acquistato per quanto riguarda il difetto, presentando allo stesso tempo il prodotto difettoso, una copia della ricevuta di acquisto e il modulo di registrazione della garanzia, debitamente compilato come indicato sopra. Prima di contattare il rivenditore, si consiglia di leggere attentamente il manuale utente allegato al prodotto. Dopo 2 (due) anni dalla data di acquisto, la presente garanzia limitata è nulla a tutti gli effetti. Riparazioni o manutenzioni in garanzia non prolungano il periodo della garanzia stessa. Pertanto, nel caso in cui il prodotto o uno dei suoi componenti vengano sostituiti, questo non dà inizio ad un nuovo periodo di garanzia, poiché viene presa in considerazione ai fini della garanzia la data di acquisto del prodotto originale. Solo per riparazioni o sostituzioni di componenti elettronici, nel caso in cui Macna proceda alla riparazione o alla sostituzione del prodotto, tale prodotto godrà di un periodo di garanzia pari alla parte residua della garanzia originale o novanta (90) giorni dalla data di riparazione (si considera il periodo più lungo). La riparazione o sostituzione può essere eseguita anche con componenti rigenerati con funzioni equivalenti. Le parti o componenti sostituiti diventeranno proprietà di Macna. La presente garanzia annulla e sostituisce ogni altra garanzia scritta o verbale prevista dalla legge che può essere derogata a volontà delle parti; in particolare, Macna non concede garanzie specifiche di commerciabilità o idoneità per uno scopo particolare. In nessun caso, Macna sarà responsabile per eventuali danni o danni consequenziali inclusi ma non limitati a mancati profitti o danni commerciali, nella misura in cui tali danni possono essere negati dalla legge. Macna si riserva il diritto di modificare, in qualsiasi momento e senza preavviso, le caratteristiche del prodotto, le funzioni. Alcuni paesi non consentono l'esclusione o la limitazione di danni accidentali o consequenziali, o la limitazione della durata delle garanzie implicite; di conseguenza, le precedenti limitazioni ed esclusioni potrebbero non essere applicabili all'utente. Questa garanzia non ha alcun effetto sui diritti legali del cliente nell'ambito della giurisdizione nazionale in vigore o sui diritti del consumatore nei confronti del rivenditore sanciti dal contratto di acquisto / vendita. Questa garanzia è valida su tutto il territorio europeo e rappresenta l'unica garanzia espressa da Macna in relazione alla vendita dei propri prodotti. La presente garanzia non pregiudica i diritti dell'acquirente che sono espressamente previsti dalla Direttiva 1999/44 / CE. Questa garanzia non pregiudica i diritti del consumatore previsti dalla legge.

POWERED BY **KLANG**

MACNA.COM



 **Bluetooth**[®]
Bluetooth Dual Mode
5.0 compliant

7.4X12
DUAL POWER

 **ELECTRIC**
HEAT SUPPORT

1014478
USER GUIDE
HEATED-SOCKS



**RACCOLTA
CARTA**

